

Cartas al editor

Predicción de la respuesta antidepressiva

L. Colonna y M. Zann

CHU Charles Nicolle, 1 rue de Germont, 76301 Rouen,
Francia

En un artículo publicado en *European Psychiatry*, Stassen *et al* (1994), se centraban en los primeros signos de mejoría observados durante el curso del tratamiento de un estado depresivo donde la mejoría temprana podría indicar una respuesta favorable al tratamiento posterior. Sus conclusiones provienen de un meta-análisis de 11 estudios en los que participaron 1.277 pacientes. Nos gustaría plantear algunas observaciones referentes a sus resultados.

Aunque la idea de estimar pronto la respuesta terapéutica (del tratamiento) y determinar a partir de esto elementos predictivos de una respuesta favorable posterior nos pareció interesante, varias de las conclusiones extraídas nos parecen, sin embargo, algo ambiguas.

La primera conclusión que los autores extraen es que el comienzo de la mejoría entre los pacientes que respondían desde el día 3 hasta el día 28 (bien una respuesta parcial o bien una respuesta completa) sigue una progresión casi idéntica ya se utilice placebo, ya uno de los productos activos (imipramina o moclobemida). Esta observación, si se confirma, no estaría a favor de una acción específica por parte del antidepressivo en comparación con el placebo, al menos por lo que a su aspecto cinético se refiere. El antidepressivo sólo diferiría del placebo por un número superior de pacientes que responden al tratamiento.

Por lo que se refiere al efecto predictivo del tratamiento durante el curso de la primera semana, el metaanálisis realizado por los autores en realidad sólo ha indicado una correlación inversa: 70% de los pacientes que respondían mostrarían signos de mejoría temprana. Esta afirmación tiene poca significación práctica y la falta de información con respecto a los pacientes que no responden o los que sólo muestran una respuesta parcial al tratamiento es un factor muy limitador. En su análisis de más de 1.000 pacientes, los autores muestran que 118 pacientes cuyo estado mejoró inicialmente por la

imipramina no respondieron luego al tratamiento y que dentro del grupo de moclobemida, 231 pacientes tampoco mejoraron más, a pesar de los signos tempranos positivos.

En su discusión, los autores niegan una efectividad específica a los antidepressivos: *“las cualidades terapéuticas de estos fármacos no consisten en la supresión de síntomas, sino que más bien se relacionan con su capacidad para provocar y mantener ciertas condiciones que permiten la recuperación. El curso temporal de recuperación se hace idéntico a la remisión espontánea natural del episodio depresivo.”*

Sin embargo, la ausencia de un estudio clínico cualitativo junto con la falta de un estudio acerca de los pacientes que no respondían al tratamiento no nos parece que permita la extracción de una conclusión definitiva. Los autores han mantenido en realidad como criterio de valoración la escala de depresión de Hamilton y han considerado los diferentes porcentajes de mejoría que probablemente se escogerían para definir respuesta al tratamiento. El metaanálisis no les permitió realizar un estudio cualitativo de los síntomas depresivos. Este análisis podría demostrarse útil en la distinción de diferentes tipos de respuesta temprana al tratamiento: la que prediría una respuesta posterior y luego recuperación o la que simplemente llevaría a una remisión parcial, o no se confirmaría durante valoraciones posteriores.

Por tanto, podemos formar la hipótesis de que las etapas iniciales de mejoría en un estado depresivo podrían, por una parte, estar relacionadas con los componentes específicos de un estado depresivo pero, por otra, podrían sólo atañer a síntomas no específicos (perturbación de sueño, pérdida de apetito, problemas somáticos, etc.). La mejoría temprana de problemas específicos nos parece un factor predictor más fuerte que la mejoría de problemas “periféricos” de depresión. Estaríamos interesados en conocer la opinión de los autores sobre los comentarios anteriores.

Stassen H. H., Angst K, Delini-Stula, A. Severity at baseline and onset of improvement in depression. Meta-analysis of improvement and moclobemide versus placebo. *Eur Psychiatry* 1994; 9: 129-36.

MEDINET

Meditex - Internet



**PRIMER NODO DE ACCESO A INTERNET
DISEÑADO PARA EL SECTOR SANITARIO**



MEDINET: NODO DE INTERNET

MEDINET es el primer nodo de acceso a INTERNET específicamente diseñado por **MEDITEX** para dar servicio a los profesionales del ámbito sanitario.

MEDINET permite el acceso a un importante número de bases de datos, científico-sanitarias, disponibles a nivel local, así como la navegación y utilización de todos los servicios de INTERNET (World Wide Web, e-Mail, News Groups, FTP, Telnet...etc). El acceso a todos estos servicios puede realizarse en MEDINET, bien libremente, bien a través de herramientas especialmente diseñadas para ayudar a los profesionales de la SANIDAD a seleccionar en INTERNET los recursos sanitarios que les interesan.

¿ QUIÉN PUEDE ACCEDER A MEDINET ?

MEDINET ha sido concebido especialmente como un servicio para los profesionales de la atención a la salud. Por tanto, cualquier persona que acredite su cualificación en este área puede solicitar un password de acceso al nodo.

Existen diversas modalidades y precios de contratación con MEDINET desde el alta individual a la contratación por grupos, patrocinios a través de laboratorios...etc.

Una característica importante de MEDINET es que mediante el pago de una cuota anual sensiblemente inferior a la de otros proveedores de conexiones con INTERNET se tiene acceso a todos los servicios internacionales así como acceso a las bases de datos de tipo local.

¿ QUÉ SE PRECISA PARA ACCEDER A MEDINET ?

- Un ordenador 386 o superior con un mínimo de 4Mb de RAM (recomendables 8Mb) y 20 Mb libres en disco duro.
- Un modem Hayes o compatible preferiblemente con velocidad mínima de 14.400 b.p.s. (**MEDITEX** puede proporcionar modems a precio especial).
- Un software de comunicaciones con las aplicaciones necesarias como navegadores, FTP, TELNET, USENET...etc. (También proporcionado de forma gratuita por **MEDITEX**)



¿ DE QUÉ SERVICIOS SE DISPONEN EN MEDINET ?

Los servicios de MEDINET están agrupados en los siguientes bloques de aplicaciones o bases de datos:

1 CENTRO WEB DE INFORMACIÓN GENERAL

Contiene bases de datos de interés general para los profesionales del ámbito sanitario.

- * BIBLIOGRAFIA INTERNACIONAL ACTUALIZADA CADA-SEMANA (EMBASE, EXCERPTA-MEDICA)
- * VADEMECUM NACIONAL
- * DIAGNOSTICO ASISTIDO
- * AGENDA DE CONGRESOS



NEWS GROUPS SANITARIOS

Los news-groups constituyen foros de discusión en la red, de los temas más variados. Existen más de 10.000 news-groups en la red, de los cuales hay unos 700 de temática sanitaria.

MEDINET permite al usuario un acceso fácil a estos foros de debate sanitarios.

CORREO ELECTRÓNICO

MEDINET como todo nodo INTERNET brinda a los usuarios buzones electrónicos para enviar y recibir todo tipo de documentos.

2 PUERTA A INTERNET

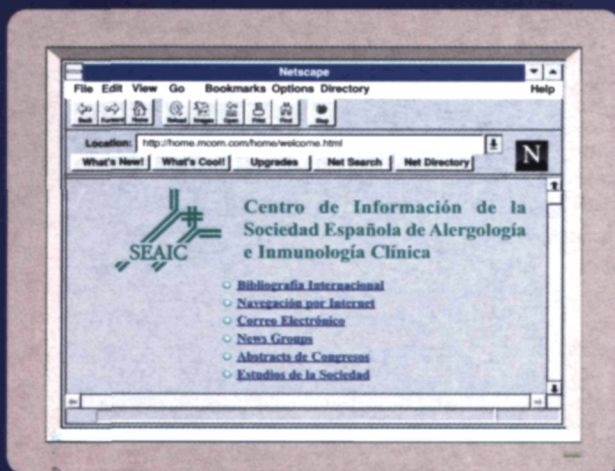
Permite la salida a INTERNET para poder utilizar los distintos servicios que la red ofrece. MEDINET ofrece dos modalidades de acceso:

NAVEGACION LIBRE

Permite el acceso a recursos de INTERNET de los que se conoce su dirección en la red o la conexión a servidores índice tipo GOPHER, WAIS... etc.

NAVEGACION GUIADA POR DIRECTORIO SANITARIO

MEDINET dispone de un directorio activo de más de 1800 direcciones de recursos sanitarios en INTERNET agrupados por especialidades. Junto con el nombre de cada Centro de Información existe una descripción de sus servicios. El usuario sólo tiene que hacer click con el ratón sobre el nombre del centro que le interesa y el ordenador de MEDINET le redirecciona inmediatamente al mismo.

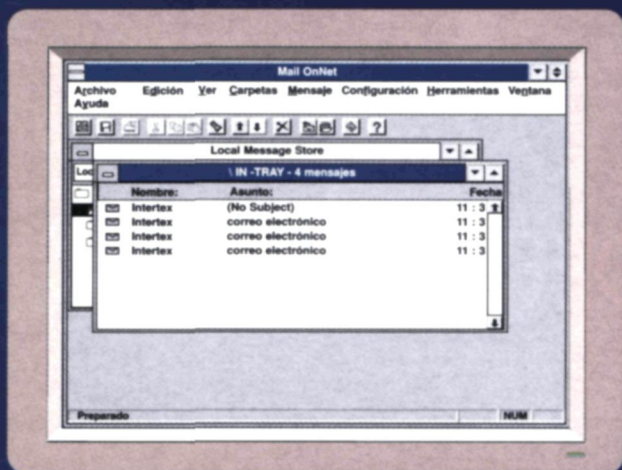


3 CENTROS WEB DE INFORMACIÓN DE ESPECIALIDADES SANITARIAS Y LABORATORIOS FARMACÉUTICOS

Contiene los Centros de Información, accesibles a través de INTERNET de las Sociedades Médicas que hoy ya disponen de Centros de Información en **MEDITEX**. Asimismo está abierto a la implantación de Centros de nuevas Sociedades que todavía no disponen de este valioso servicio.

También incluye este bloque las webs de los laboratorios farmacéuticos que tienen contrato con **MEDITEX**.

Las Sociedades Médico-Científicas y los laboratorios farmacéuticos pueden diseñar su WEB incluyendo páginas informativas, bases de datos locales o internacionales y "links" a servidores específicos a nivel mundial.



SERVICIOS TÉCNICOS, DE FORMACIÓN Y DE AYUDA AL USUARIO

MEDINET dispone de un amplio abanico de servicios complementarios para resolver al usuario posibles problemas de instalación, aprendizaje...etc. Estos servicios constituyen una sustancial ventaja con relación a los que brindan otros nodos de INTERNET.

LINEA 900 DE AYUDA AL USUARIO

Es un teléfono gratuito donde el usuario puede solicitar asistencia técnica, ya sea en relación con adaptaciones que pueda requerir su instalación telefónica, ya sea sobre problemas que le surjan en la consulta de bases de datos locales o en INTERNET. Las consultas pueden ser de tipo técnico o incluso estar relacionadas con dificultades de acceso u obtención de información de bases de datos concretas, ya que **MEDITEX** dispone de personal de asistencia especializado en estos temas.

SEMINARIOS DE FORMACIÓN

MEDITEX dispone de personal técnico y equipos para brindar a los usuarios cursos de acceso a MEDINET y de utilización y navegación en INTERNET.

Estos cursos pueden realizarse tanto para pequeños grupos como para audiencias más amplias, de hasta unas 25-30 personas por sesión.

RED DE INSTALADORES DE TELEFONÍA

Para aquellos usuarios o patrocinadores que lo requieran **MEDITEX** dispone de una red de instaladores de telefonía en todas las provincias españolas, que pueden encargarse, bajo solicitud, de solucionar los problemas de este tipo que pueden existir para situar los modems en las proximidades de los ordenadores

RED DE INSTALADORES DE MODEMS Y MANTENIMIENTO INFORMÁTICO

MEDITEX dispone también a nivel nacional de un servicio de instalación de modems y mantenimiento informático. Este servicio se encarga de resolver problemas en la instalación de los modems, posibles incompatibilidades con el software de comunicaciones, ordenadores en red,...etc. En el caso de patrocinio de grupos de usuarios, es posible la contratación en bloque de este servicio con lo que al usuario se le entrega el sistema funcionando y se le enseñan las bases para que puedan conectarse a MEDINET e INTERNET.



Pº de la Castellana 123 - 5º C 28036 Madrid
Telf. 555 35 08 Fax: 555 28 07