

On trouvera ci-dessous le nouveau tarif d'abonnement à la *Revue internationale de la Croix-Rouge*, qui reste fixé pour la Suisse à 20 francs-or. Pour les pays à change bas, pour lesquels un abonnement en francs-or représente un sacrifice considérable, nous avons établi des conditions spéciales, sur le modèle adopté pour ses publications par le Bureau international du Travail.

TARIF D'ABONNEMENT POUR 1922

ALLEMAGNE.	200 marks
AUTRICHE	400 couronnes
BELGIQUE	40 francs
BULGARIE	100 levas
DANEMARK	20 couronnes
ESPAGNE	20 pesetas
ESTHONIE	200 marks
ETATS-UNIS.	4 dollars
FINLANDE	100 marks
FRANCE	40 francs
GRANDE-BRETAGNE	20 shillings
GRÈCE	100 drachmes
HOLLANDE	11 florins
HONGRIE	300 couronnes
ITALIE	60 liras
LETTONIE	200 roubles
LITHUANIE	200 roubles
NORVÈGE	20 couronnes
POLOGNE.	400 marks
ROUMANIE	100 lei
SERBIE (S. H. S.)	80 dinars
SUÈDE	16 couronnes
SUISSE	20 francs
TCHÉCOSLOVAQUIE.	80 couronnes
TURQUIE.	200 piastres

La Revue internationale de la Croix-Rouge, Bulletin international des Sociétés de la Croix-Rouge, paraît le 15 de chaque mois.

Années 1919, 1920 et 1921 (rares) : fr. 30.— (argent suisse)

Administration: Promenade du Pin, 1, Genève.

LA REVUE DE GENÈVE

PARAIT TOUS LES MOIS, SUR

160 PAGES IN-8° AU MINIMUM

Internationale, mais non internationaliste, intersociale mais non socialiste, la *Revue de Genève* est une revue de liaison intellectuelle et de documentation originale. Seule, elle joue ce rôle nécessaire à une époque qui, après tant de bouleversements, réclame qu'on reconstruise. Dans ce chaos douloureux, elle cherche à retrouver les lignes directrices; elle contribue à préserver notre civilisation soumise à tant de menaces.

Chacun de ses numéros se divise en trois rubriques. Une première partie contient des œuvres d'imagination, des études de caractère général, des essais politiques, historiques, critiques. La seconde partie donne des « Chroniques nationales », lesquelles sont rédigées par des ressortissants des pays dont elles traitent. Tirant la philosophie des événements, ces chroniques fournissent des vues d'ensemble et donnent un tableau comparé, une image synthétique du monde moderne.

A ces « chroniques nationales » succède une « chronique internationale » consacrée à retracer les efforts des peuples non plus pour s'affirmer, mais pour s'entendre les uns les autres. On y trouve l'analyse des grands problèmes qui se posent à toutes les nations en commun, la libre discussion des diverses institutions universelles dont Genève est le siège, le compte rendu de l'activité internationale dans le monde entier.

La *Revue de Genève* compte parmi ses collaborateurs : MM. Maurice Barrès, René Boylesve, Georges Duhamel, Edouard Estaunié, Georges Eekhoud, Elie Faure, Daniel Halévy, Emile Henriot, Edmond Jaloux, Camille Mauclair, Pierre Mille, Edmond Pilon, Henri de Régnier, Jean Richard-Bloch, Jules Romains, André Suarès, J. J. Tharaud, Albert Thibaudet, Jean-Louis Vaudoyer, Benedetto Croce, G. Ferrero, Piero Jahier, G. Papini, Vilfredo Pareto, G. Prezzolini, Joseph Conrad, Georges Moore, Bernard Shaw, J. Zangwill, Arnold Bennett, John Erskine, Charles Macfarland, E. Curtius, F. W. Förster, Freud, H. Kessler, Heinrich Mann, W. Rathenau, J. Redlich, Maxime Gorki, Kouprine, Remisov, Sologoub, J. Bojer, Geijerstamm, Per Hellstroem, Jules Andrassy, Fr. Riedl, J. de Voinovitch, Andreades, N. Jorga, Ad. Salazar, Alfonso Reyes, Miguel Unamuno, Graça Aranha, etc., ainsi que les écrivains suisses les plus importants.

On s'abonne à la *Revue de Genève*, 46, rue du Stand, Genève (Editions Sonor), et chez les principaux libraires.

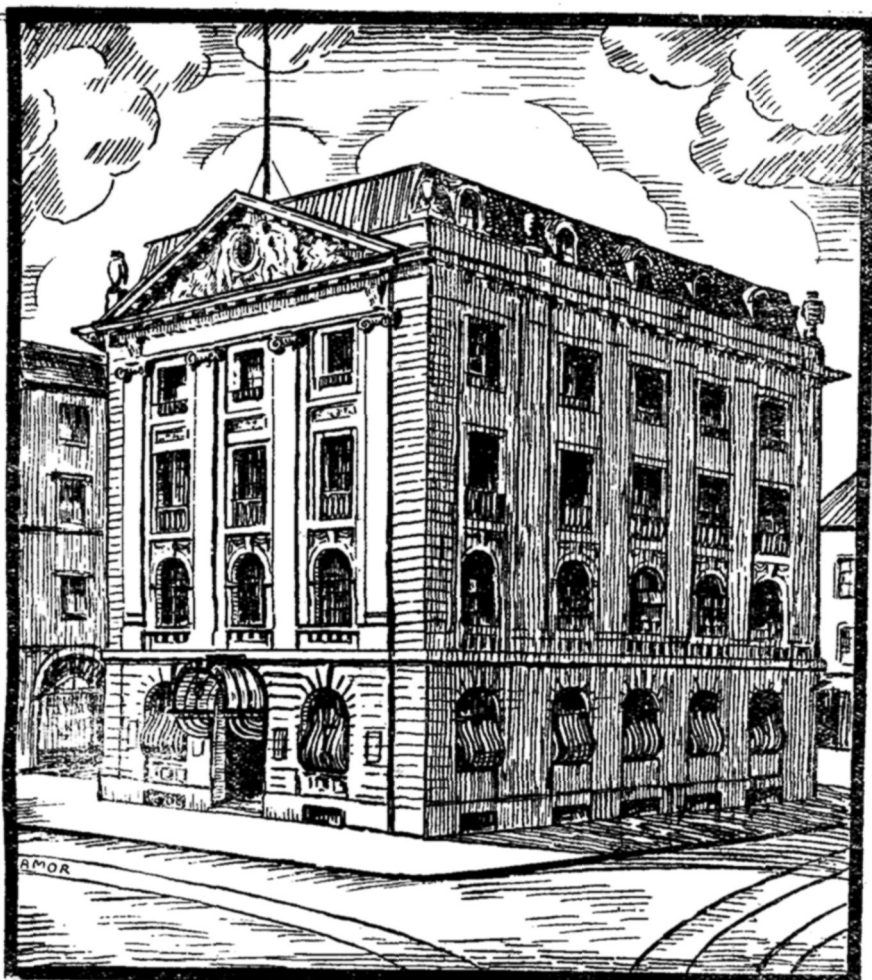
Suisse.....	Fr. 36.—	Fr. 19.—	Fr. 4.—
Etranger (argent suisse)...	» 44.—	» 23.—	» 4.50
France et Belgique (argent français).....	» 60.—	» 32.—	» 6.—

Revue internationale de la Croix-Rouge

1, Promenade du Pin, GENÈVE

TARIF D'ABONNEMENT POUR 1922

<i>Allemagne</i>	200 marks	<i>Hongrie</i>	300 couronnes
<i>Autriche</i>	400 couronnes	<i>Italie</i>	60 lire
<i>Belgique</i>	40 francs	<i>Lettonie</i>	200 roubles
<i>Bulgarie</i>	100 levas	<i>Lithuanie</i>	200 roubles
<i>Danemark</i>	20 couronnes	<i>Norvège</i>	20 couronnes
<i>Espagne</i>	20 pesetas	<i>Pologne</i>	400 marks
<i>Esthonie</i>	200 marks	<i>Roumanie</i>	100 lei
<i>Etats-Unis</i>	4 dollars	<i>Serbie (S. H. S.)</i>	80 dinars
<i>Finlande</i>	100 marks	<i>Suède</i>	16 couronnes
<i>France</i>	40 francs	<i>Suisse</i>	20 francs
<i>Grande-Bretagne</i>	20 shillings	<i>Tchécoslovaquie</i>	80 couronnes
<i>Grèce</i>	100 drachmes	<i>Turquie</i>	200 piastres
<i>Hollande</i>	11 florins		



S^{té} de **BANQUE SUISSE**

FONDÉE EN 1872

Capital-actions et réserves: 153 millions

GENÈVE

6, Corratierie.

Bâle, Zurich, Saint-Gall, Lausanne, Neuchâtel,
Chaux-de-Fonds, Schaffhouse, Londres, etc.

*Il était dans les hôpitaux militaires
pendant la guerre!*

*Il est dans toutes les pharmacies
pendant la paix!*



Il associe l'action nutritive des aliments chimiques (calcium, sodium, potassium, fer, manganèse, phosphore) avec les propriétés dynamiques de la quinine et de la strychnine.

Spécialement indiqué dans l'anémie, neurasthénie, affections des voies respiratoires, tuberculose, rachitisme, adynamies.

Littérature et échantillons sur demande adressée à

ROBERTS & CO., Pharmaciens
5 Rue de la Paix, Paris

BANQUE COMMERCIALE DE BALE BALE - GENÈVE ZURICH

Capital-actions entièrement versé 60 millions
Réserves 22 millions

Traite toutes opérations de banque.

ÉTABLISSEMENTS FUMOUBE 78, Faubourg Saint-Denis PARIS

Sirop Delabarre. — Dentition des enfants (utilisé en frictions douces sur les gencives).

Ovules Chaumel. — Traitement local donnant d'excellents et rapides résultats dans les métrites.

BANQUE IMPÉRIALE OTTOMANE

CAPITAL LTGS. 10,000,000.—

Siège central à Constantinople, GALATA

Agences à Péra et Stamboul, ainsi que dans les principales localités de la Turquie, l'Égypte, la Mésopotamie, la Syrie et la Grèce.

à Paris : 7, rue Meyerber.

à Marseille : 33, rue Grignan.

à Londres : 26, Throgmorton Street.

à Tunis : 63, avenue Jules-Ferry.

Se charge de toutes opérations de Banque.

BULLETIN DE L'UNION INTERNATIONALE DE SECOURS AUX ENFANTS



Save the Children Fund: International Union
Internationale Vereinigung für Kinderhilfe
Unione Internazionale per la salvezza
dei bambini

sous le patronage du

COMITÉ INTERNATIONAL DE LA CROIX-ROUGE

Rédaction et Administration :

4, Rue Massot, Genève (Suisse)

Paraît sur 12 ou 16 pages in-8, les 10, 20 et 30 de chaque mois. A la plupart des numéros est adjoit un supplément illustré de 4 pages en photogravure. Prix de l'abonnement 9 frs. par an.

Sous la forme la plus concise ce bulletin trimestriel relate les faits les plus marquants du mouvement international du secours aux enfants des pays éprouvés par la guerre, collectes catholiques, protestantes, orthodoxes, israélites, collectes socialistes, etc., allocations aux œuvres de secours aux enfants, rapports sur l'activité de ces œuvres tant américaines qu'européennes, renseignements impartiaux sur la misère des enfants, en Europe et dans le Proche Orient.

L'Union internationale de secours aux enfants n'a aucun caractère politique ni confessionnel, elle se borne à recueillir et à répartir des fonds et s'abstient de toute action directe.

JOURNAL OF COMPARATIVE LEGISLATION

and

INTERNATIONAL LAW

July 1921.

Issued to Subscribers only.

*Review of the Legislation of the British Dominions During
the Year, 1919.*

« None of the services which the Society of Comparative Legislation renders the profession and the Empire is more valuable than the publication in its Journal of an annual review of the legislation of the British Dominions and of the principal foreign countries. »

« These periodical reviews of legislation in the Journal of Comparative Legislation never fail to show how legislatures in different parts of the world deal simultaneously with the same problems. » Sir Courtenay Ilbert rightly claims that the review constitutes a repertory of recent legislative experiments unparalleled in range and extent, and abounding in instruction and suggestion to those who, in different parts of the world, are concerned or interested in legislation. Not the least of its merits is that it sometimes indicates what ought not to be imitated or repeated. »

Law Journal.

*The following reprints of articles from the Society's
Journal may be obtained at One Shilling each :*

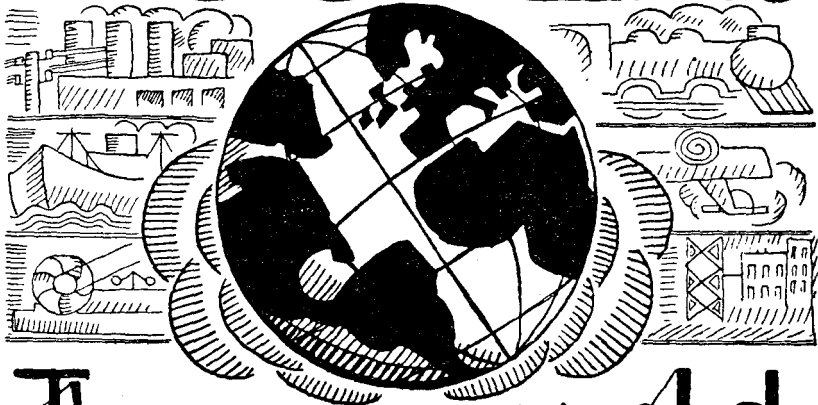
Death Certification, by Prof. Glaister. *Land Settlement of ex-service men*, by A. J. Hannan. *Federal Constitutions within the Empire*, by Viscount Haldane. *Adoption*, by Sir Alfred Hopkinson. *Breach of promise of marriage*, by Edward Manson. *Criminal Procedure in France & England*, by Leon Montluc. *The new Constitution of China*, by H. B. Morse. *Recent municipal experiments in U. S. A.*, by prof. Wm. Bennett Munro. *Police Power in American constitutional Law*, by Prof. T. Reed Powell. *Women as practitioners of Law*, by the Hon. Mr. Justice Riddell. *The Relations Between the English law and the Personal law of Indians in England, with special reference to the marriage law*, by Sir Fred. Robertson. *Entities and real and artificial persons*, by W. E. Singleton. *A new basis for industrial Corporations*, by G. R. Stirling Taylor. *Proportional Representation in modern Legislation*, by J. Fischer Williams, C. B. E.

Annual Subscription, One Guinea.

SOCIETY OF COMPARATIVE LEGISLATION.

1, Elm Court, Temple, London E. C. 4.

LE MONDE NOUVEAU



The new world

REVUE INTERNATIONALE
paraissant le 1^{er} et le 15 de chaque mois

Rédaction, Administration et Publicité : 42, boulevard Raspail, PARIS - 7^e.
Tél. *Fleurus* 27-65.

Bureaux à Londres : 8 Stone Buildings, W. C. 2, Tel. *Musuel* 6398.

ABONNEMENTS : Edition française. 40 francs par an.
Etranger 50 » »
Edition anglaise . 24 Sh. »

Directeur :
Ebed. VAN DER VLUGT

Rédacteur en chef :
Gustave-Louis TAUTAIN

DANS CHAQUE NUMÉRO :

*Politique. - Sociologie. - Sciences financières et économiques.
Littérature et Beaux Arts. - Revue du mois. - Nos colonies
Industrie et Commerce. - Importations et Exportations.
Nos Débouchés. - Nos besoins.*

Une double édition de langue anglaise et de langue française paraît
simultanément à PARIS, à LONDRES et à NEW-YORK.

150 pages de texte, format in-8^o carré.

GENÈVE
LES BERGUES



*Hôtel de 1^{er} Ordre.
(d'ancienne renommée)*

- CHILI.** — Comité central de la Croix-Rouge chilienne, *Santiago de Chile*
- CHINE.** — Comité central de la Société chinoise de la Croix-Rouge, *Pékin* et 26 Kinkiang Road, *Shanghai*.
- CUBA.** — Société nationale cubaine de la Croix-Rouge, rue O'Reilly, 6, *La Havane*.
- DANEMARK.** — Société danoise de la Croix-Rouge, Ved Stranden, 2, *Copenhague*, K.
- ESPAGNE.** — Société espagnole de la Croix-Rouge, Atocha, 65, *Madrid*.
- ESTHONIE.** — Société de la Croix-Rouge esthonienne, *Réval*.
- ÉTATS-UNIS.** — Central Committee of the American National Red Cross, *Washington*, D. C.
- FINLANDE.** — Direction centrale de la Croix-Rouge de Finlande, *Helsingfors*.
- FRANCE.** — Comité central de la Croix-Rouge française, rue François 1^{er}, 21, *Paris*, 8^{me}.
- GRANDE-BRETAGNE.** — British Red Cross Society, 19, Berkeley Street, *Londres*, W. I.
- GRÈCE.** — Croix-Rouge hellénique, *Athènes*.
- HONGRIE.** — Société hongroise de la Croix-Rouge, Andrassy-ut, 8, *Budapest*, VI.
- INDES ANGLAISES.** — Société de la Croix-Rouge des Indes anglaises, Head-Quarters, *Delhi*.
- INDES NÉERLANDAISES.** — Société de la Croix-Rouge des Indes néerlandaises, *Batavia*.
- ITALIE.** — Croix-Rouge italienne, via Toscana, 10, *Rome*.
- JAPON.** — Société japonaise de la Croix-Rouge, *Tokio*.
- LATVIA.** — Croix-Rouge lettone, *Riga*.
- LUXEMBOURG.** — Société luxembourgeoise de la Croix-Rouge, *Luxembourg*
- MEXIQUE.** — Comité central de la Société mexicaine de la Croix-Rouge, 2 a de San Geronimo, 14, *Mexico*, D. F.
- NORVÈGE.** — Société norvégienne de la Croix-Rouge, Akersgaten, 44, *Christiania*.
- NOUVELLE-ZÉLANDE.** — Croix-Rouge de la Nouvelle-Zélande, P. O. Box 969, *Wellington*, N. Z.
- PAYS-BAS.** — Comité supérieur de la Croix-Rouge néerlandaise, Princessegracht, 29, *La Haye*.
- PÉROU.** — Société péruvienne de la Croix-Rouge, *Lima*.
- POLOGNE.** — Société polonaise de la Croix-Rouge, Mazowiecka, 9, *Varsovie*.
- PORTUGAL.** — Société portugaise de la Croix-Rouge, *Lisbonne*.
- ROUMANIE.** — Société nationale de la Croix-Rouge de Roumanie, Academiei, 20, *Bucarest*.
- RUSSIE.** — Société russe de la Croix-Rouge, *Moscou*.
- SERBIE.** — Société de la Croix-Rouge des Serbes, Croates et Slovènes, Simina ulica, 21, *Belgrade*.
- SIAM.** — Société siamoise de la Croix-Rouge, *Bangkok*.
- SUÈDE.** — Comité central de la Société suédoise de la Croix-Rouge, Artillerigatan, 6, *Stockholm*, 5.
- SUISSE.** — Croix-Rouge suisse, rue des Cygnes, 9, *Berne*.
- TCHÉCOSLOVAQUIE.** — Société tchécoslovaque de la Croix-Rouge, *Prague*.
- TURQUIE.** — Comité central de la Société du Croissant-Rouge ottoman, Mahmoudié Djaddessi, *Constantinople*.
- URUGUAY.** — Comité central de la Croix-Rouge uruguayenne, calle Colon, 1382, *Montevideo*.
- VENEZUELA.** — Senor Presidente de la Sociedad Venezolana de la Cruz-Roja, Este 6, n° 55, *Caracas*.

Sommaire du Bulletin

T. LIII, N° 233

- Comité international de la Croix-Rouge.** — Extrait des statuts du 10 mars 1921, 68. — Election du Bureau, 69. — Situation du Fonds Augusta au 7 janvier 1922, 69. — Situation du Fonds Nightingale, 70. — Situation du Fonds de l'Impératrice Shôken, 70. — Commission pour l'examen des violations de la Convention de Genève (208^{me} circulaire), 72. — Situation actuelle du rapatriement, 75. — Missions et délégations, 77. — Personnel des Comités centraux, 79.
- Commission mixte.** — 4^{me} liste des membres de la Commission internationale de secours à la Russie, 80.
- Ligue.** — Publications : Bulletin, 81.
- Argentine.** — Délégué permanent de la Croix-Rouge argentine, 83. — Résumé du travail accompli par le Conseil général de la Croix-Rouge argentine pendant le second trimestre de 1921, 83.
- Arménie.** — Mission médicale de la Croix-Rouge arménienne, 86.
- Belgique.** — Publication, 87.
- Bésil.** — Composition du Comité central, 88. — Dispensaire médico-chirurgical de la Croix-Rouge brésilienne, 89.
- Danemark.** — Secours danois aux pays éprouvés par la guerre pendant et après la guerre mondiale 1914-1918, 89.
- Etats-Unis.** — Composition du Comité central, 94. — Secours médicaux aux enfants russes abandonnés, 95. — Publications : bibliographie, 96.
- France.** — Publications : Bulletin de l'Association des Dames françaises, 99.
- Italie.** — Aide de la Croix-Rouge italienne à la Russie, 100. — L'Institut de rééducation physique et professionnelle des invalides du travail de la Croix-Rouge à Pescia, 103. — Affiches de la Croix-Rouge italienne (*hors-texte*).
- Lettonie.** — Secours aux affamés lettons en Russie, 104.
- Norvège.** — Publications : numéro de Noël, 104.
- Pays-Bas.** — L'aide des Pays-Bas à la Russie, 105. — Don de la Croix-Rouge néerlandaise aux œuvres françaises, 108.
- Portugal.** — Publications : bulletins, 108.
- Russie.** — La Croix-Rouge russe et la famine en Russie, 109.
- Suède.** — Activité de la Croix-Rouge suédoise, 110.
- Suisse.** — Publications : rapport de la section Berne-Emmenthal, 111.
- Turquie.** — Le Bulletin mensuel du Croissant-Rouge ottoman, 112

La *Revue internationale de la Croix-Rouge, Bulletin international des Sociétés de la Croix-Rouge* paraît le 15 de chaque mois.

Prix, franco, un an : **Fr. 20.** — Le numéro : **Fr. 2.** —

Années 1919, 1920 et 1921 (*rare*) : **Fr. 30.** —

ADMINISTRATION : **Promenade du Pin, 1, Genève.**

Voir les tarifs spéciaux pour chaque pays à la dernière page du texte.

Pour la publicité de la *Revue*, s'adresser à Orell Fussli-Publicité, rue de la Croix-d'Or, 2-4, Genève, et à ses succursales : Lausanne, Neuchâtel, Berne, Bâle, Soleure, Aarau, St-Gall, Zurich.