



Love story

La magie, vous y croyez ?
Alors regardez bien le décor de nos
nouveaux Boeing 747.

Ce décor raconte l'histoire de
Krishna — la plus aimable, la plus
humaine des incarnations de Vishnu.

Il possédait sur les femmes un
étrange et irrésistible pouvoir.
Où qu'il fût, chaque fois qu'il appe-

lait — les femmes accouraient.

Telles les belles de la peinture ci-
dessus.


Pour les attirer, Krishna jouait de la
flûte.

Mais vous, il vous suffit d'appuyer
sur un bouton.

AIR-INDIA WITH LOVE



Bureaux Air-India: Genève, 7, rue de Chantepoulet, tél. 022 32 06 60 • Zürich, Talacker 21, tél. 051 25 47 57



**Produits
pharmaceutiques
SANDOZ**

**en toute
sécurité**



Nouveau! Mediset

**diminue de façon
rationnelle
le danger
de contamination.**



La formule Mediset offre des avantages déterminants:

- Pansements prêts à l'emploi, protégés par des sachets en papier stérile et un emballage hermétique. C'est-à-dire qu'ils s'appliquent directement sur la plaie, tels qu'ils sortent de la fabrique.
- Plus de préparation manuelle du matériel de pansement. Par conséquent: abaissement des frais généraux de l'entreprise et économie de personnel soignant qualifié.
- Contrôle simplifié du matériel de pansement.
- Mediset est produit en Suisse. Donc livraison rapide et sûre.

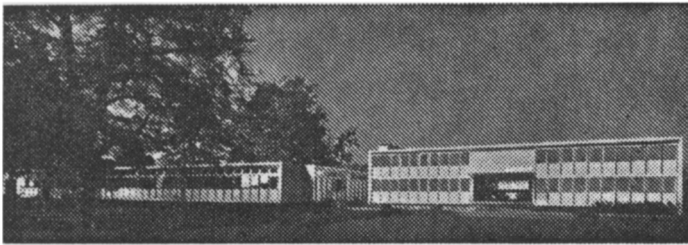
IVF

Fabrique internationale d'objets de pansement
Schaffhouse, 8212 Neuhausen am Rheinfall



93.1.6.

**Avec les compliments de
Vifor S.A.**



**Produits
pharmaceutiques**



ADP

Fantasia
Papier de fêtes

baumgartner
Baumgartner Papiers SA
Lausanne-Crissier
Papier pour armoires

fixfix
Rouleaux adhésifs

lavatex

JACKY MAEDER TRAVEL

pour vos passages

Téléphone 32 63 40

rue Bonivard 10
1211 GENÈVE 1

JACKY, MAEDER S.A.

pour vos transports
maritimes et terrestres

Jacky Maeder Fret-Aérien S.A.

pour vos transports
par avion

Téléphone 34 92 00

av. Louis-Casaï 81
1215 GENÈVE 15

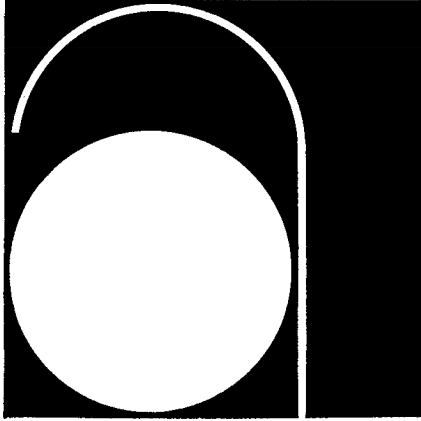
*De tout temps les hommes ont voulu
communiquer.*

*L'imprimé est le soutien
indispensable du message et nous
contribuons à sa diffusion.*

IMPRIMERIE STUDER S.A.

59, rte de l'Aire
Boîte postale 228

1211 Genève 26



atar s.a.
arts graphiques

pour vos imprimés

Typo (périodiques
labeurs
travaux de ville)

Offset (affiches
prospectus
emballages)

Continu (formulaires pour
tous les systèmes
mécanographiques)

11, rue de la Dôle Genève

téléphone (022) 44 64 00



Imprimerie des Rois

Téléphone 25 66 56

exécute tous
travaux d'impression
Alain Christinet

13, rue des Rois
(arcade rue Synagogue)

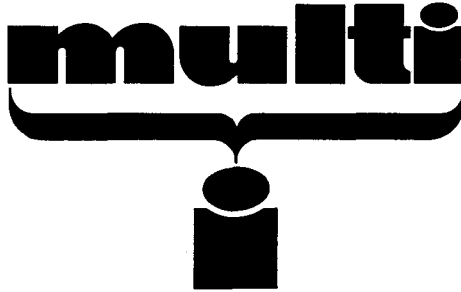
Mario Lazzari,
Administrateur

cliché lutz * Fotolitho

E. Lutz+Co. AG. 8005 Zürich Neugasse 116 Tel. 051/42 42 11

Votre solution
aux problèmes de personnel
temporaire,
stable
ou cadre :

Multi Personnel Service
Genève 022 / 32 03 50
Lausanne 021 / 20 38 81
Zurich 01 / 60 16 36



A L'AMBULANCE

M. BOVARD - GENÈVE

16, PLACE DES PHILOSOPHES

FABRIQUE D'OBJETS DE PANSEMENT

MOBILIER MÉDICAL - INSTRUMENTS DE CHIRURGIE
APPAREILS ÉLECTRO-MÉDICAUX

CALORIE

CHAUFFAGE VENTILATION CLIMATISATION

GENÈVE

EXTRAIT DES STATUTS
DU COMITÉ INTERNATIONAL DE LA CROIX-ROUGE
(adoptés le 21 juin 1973)

ARTICLE PREMIER. — *Le Comité international de la Croix-Rouge.* — 1. Le Comité international de la Croix-Rouge (CICR), fondé à Genève en 1863, consacré par les Conventions de Genève et par les Conférences internationales de la Croix-Rouge, est une institution indépendante ayant son statut propre.

2. Il est partie constitutive de la Croix-Rouge internationale¹.

ART. 2. — *Statut juridique.* — En tant qu'association régie par les articles 60 et suivants du Code civil suisse, le CICR possède la personnalité civile.

ART. 3. — *Siège et emblème.* — 1. Le CICR a son siège à Genève.

2. Il a pour emblème la croix rouge sur fond blanc. Sa devise est « Inter arma caritas ».

ART. 4. — *Rôle.* — 1. Le CICR a, notamment, pour rôle:

- a) de maintenir les principes fondamentaux de la Croix-Rouge, tels qu'ils ont été proclamés par la XX^e Conférence internationale de la Croix-Rouge;
- b) de reconnaître toute Société nationale de la Croix-Rouge nouvellement créée ou reconstituée et répondant aux conditions de reconnaissance en vigueur, et de notifier cette reconnaissance aux autres Sociétés nationales;
- c) d'assumer les tâches qui lui sont reconnues par les Conventions de Genève, de travailler à l'application fidèle de ces Conventions et de recevoir toute plainte au sujet de violations alléguées des Conventions humanitaires;
- d) d'agir, en sa qualité d'institution neutre, spécialement en cas de guerre, de guerre civile ou de troubles intérieurs; de s'employer en tout temps à ce que les victimes militaires et civiles desdits conflits et de leurs suites directes reçoivent protection et assistance, et de servir, sur le plan humanitaire, d'intermédiaire entre les parties;
- e) d'assurer le fonctionnement des Agences centrales de renseignements prévus par les Conventions de Genève;
- f) de contribuer, en vue desdits conflits, à la préparation et au développement du personnel et du matériel sanitaires, en collaboration avec les organisations de la Croix-Rouge et les Services de santé militaires et autres autorités compétentes;
- g) de travailler au perfectionnement du droit international humanitaire, à la compréhension et la diffusion des Conventions de Genève et d'en préparer les développements éventuels;
- h) d'assumer les mandats qui lui sont confiés par les Conférences internationales de la Croix-Rouge.

2. Le CICR peut en outre prendre toute initiative humanitaire qui entre dans son rôle d'institution spécifiquement neutre et indépendante et étudier toute question dont l'examen par une telle institution s'impose.

ART. 6 (alinéa premier). — *Membres du CICR.* — Le CICR se recrute par cooptation parmi les citoyens suisses. Il comprend de quinze à vingt-cinq membres.

¹ La Croix-Rouge internationale comprend les Sociétés nationales de la Croix-Rouge, le Comité international de la Croix-Rouge et la Ligue des Sociétés de la Croix-Rouge. L'expression « Sociétés nationales de la Croix-Rouge » couvre également les Sociétés du Croissant-Rouge et la Société du Lion-et-Soleil-Rouge.

ADRESSES DES SOCIÉTÉS NATIONALES

- AFGHANISTAN — Croissant-Rouge afghan, Puli Artan, *Kaboul*.
- AFRIQUE DU SUD (République) — Croix-Rouge sud-africaine, Cor. Kruijs & Market Streets, P.O.B. 8726, *Johannesburg*.
- ALBANIE — Croix-Rouge albanaise, 35, Rruga e Barrikadavet, *Tirana*.
- ALGÉRIE — Croissant-Rouge algérien, 15 bis, boulevard Mohamed V, *Alger*.
- RÉPUBLIQUE DÉMOCRATIQUE ALLEMANDE — Croix-Rouge allemande de la République démocratique allemande, 2 Kaitzerstrasse, DDR 801 *Dresde*.
- RÉPUBLIQUE FÉDÉRALE D'ALLEMAGNE — Croix-Rouge allemande dans la République fédérale d'Allemagne, 71, Friedrich-Ebert-Allee, 5300 *Bonn 1*, Postfach.
- ARABIE SAOUDITE — Croissant-Rouge de l'Arabie Saoudite, *Riyadh*.
- ARGENTINE — Croix-Rouge argentine, H. Yrigoyen 2068, *Buenos Aires*.
- AUSTRALIE — Croix-Rouge australienne, 122-128 Flinders Street, *Melbourne*, 3000.
- AUTRICHE — Croix-Rouge autrichienne, 3, Guss-hausstrasse, Postfach 39, A-1041, *Vienne 4*.
- BAHREIN — Croissant-Rouge de Bahrein, P.O. Box 882, *Manama*.
- BANGLADESH — Croix-Rouge du Bangladesh, Amin Court, Motijheel 62-63 C. A., *Dacca 2*.
- BELGIQUE — Croix-Rouge de Belgique, 98, chaussée de Vleurgat, 1050, *Bruxelles*.
- BIRMANIE (République socialiste de l'Union de) — Croix-Rouge de Birmanie, 42, Strand Road, Red Cross Building, *Rangoon*.
- BOLIVIE — Croix-Rouge bolivienne, avenue Simon-Bolivar, 1515, *La Paz*.
- BOTSWANA — Croix-Rouge de Botswana, Independence Avenue, P.O. Box 485, *Gaborone*.
- BRÉSIL — Croix-Rouge brésilienne, Praça Cruz Vermelha, 10-12 *Rio de Janeiro*.
- BULGARIE — Croix-Rouge bulgare, 1, boul. Biruzov, *Sofia 27*.
- BURUNDI — Croix-Rouge du Burundi, B.P. 324, rue du Marché 3, *Bujumbura*.
- CAMEROUN — Croix-Rouge camerounaise, rue Henri-Dunant, Boîte postale 631, *Yaoundé*.
- CANADA — Croix-Rouge canadienne, 95, Wellesley Street East, *Toronto, Ontario M4Y 1H6*.
- RÉPUBLIQUE CENTRAFRICAINE — Croix-Rouge centrafricaine, B.P. 1428, *Bangui*.
- CHILI — Croix-Rouge chilienne, Avenida Santa Maria 0150 Correo 21, Casilla 246. V., *Santiago de Chile*.
- CHINE — Croix-Rouge chinoise, 22, Kanmien Hutung, *Pékin, E*.
- COLOMBIE — Croix-Rouge colombienne, Carrera 7a, N.º 34-65, Apartado Nacional 1110, *Bogotá D.E*.
- RÉPUBLIQUE DE CORÉE — Croix-Rouge de la République de Corée, 32-3ka, Nam San-Dong, *Séoul*.
- RÉPUBLIQUE DÉMOCRATIQUE POPULAIRE DE CORÉE — Croix-Rouge de la République démocratique populaire de Corée, *Pyongyang*.
- COSTA RICA — Croix-Rouge costaricaine, Calle 5a, Apartado 1025, *San José*.
- CÔTE D'IVOIRE — Croix-Rouge de Côte d'Ivoire, B.P. 1244, *Abidjan*.
- CUBA — Croix-Rouge cubaine, Calle 23 201 esq, N Vedado, *La Havane*.
- DAHOMÉY — Société nationale de la Croix-Rouge du Dahoméy, B.P. 1, *Porto-Novo*.
- DANEMARK — Croix-Rouge danoise, Ny Vester-gade 17, DK-1471 *Copenhague K*.
- RÉPUBLIQUE DOMINICAINE — Croix-Rouge dominicaine, Apartado postal 1293, *Saint-Domingue*.
- ÉGYPTE (République arabe) — Croissant-Rouge égyptien, rue Ramsés, 34, *Le Caire*.
- ÉQUATEUR — Croix-Rouge équatorienne, Calle de la Cruz Roja y avenida Colombia 118, *Quito*.
- ESPAGNE — Croix-Rouge espagnole, Eduardo Dato, 16, *Madrid, 10*.
- ÉTATS-UNIS — Croix-Rouge américaine, National Headquarters, 17th and D. Streets, N.W., *Washington 20006, D.C*.
- ÉTHIOPIE — Croix-Rouge éthiopienne, Red Cross Road N° 1, P.O. Box 195, *Addis-Abéba*.
- FIDJI — Croix-Rouge de Fidji, 193, Rodwell Road P.O. Box 569, *Suva*.
- FINLANDE — Croix-Rouge de Finlande, Tehtaankatu, 1 A. P.O.B. 168, *00141 Helsinki 14*.
- FRANCE — Croix-Rouge française, 17, rue Quentin-Bauchart, F-75384 *Paris*, CEDEX 08.
- GHANA — Croix-Rouge du Ghana, National Headquarters, Ministries Annex A3, P.O. Box 835, *Accra*.
- GRÈCE — Croix-Rouge hellénique, Rue Lycavittou, 1, *Athènes 135*.
- GUATEMALA — Croix-Rouge du Guatemala, 3ª Calle 8-40, Zona 1, *Guatemala C.A*.
- GUYANE — Croix-Rouge de Guyane, P.O. Box 351 Eve Leary, *Georgetown*.
- HAÏTI — Croix-Rouge haïtienne, place des Nations-Unies, B.P. 1337, *Port-au-Prince*.
- HAUTE-VOLTA — Croix-Rouge voltaïque, B.P. 340, *Ouagadougou*.
- HONDURAS — Croix-Rouge du Honduras, la Avenida Entre 3a y 4a Calles, N° 313 *Comayagüela D.C*.
- HONGRIE — Croix-Rouge hongroise, Arany Janos utca, 31, *Budapest V. Ad. post.: 1367 Budapest 5, Pf. 249*.
- INDE — Croix-Rouge de l'Inde, Red Cross Road 1, *La Nouvelle-Delhi, 1*.
- INDONÉSIE — Croix-Rouge indonésienne, Djalan Abdulmuhsin, 66, P.O. Box 2009, *Jakarta*.
- IRAK — Croissant-Rouge de l'Irak, Al Mansour, *Bagdad*.
- IRAN — Société du Lion-et-Soleil-Rouge de l'Iran, Av. Villa, Carrefour Takhté Djamchid, *Téhéran*.
- IRLANDE — Croix-Rouge irlandaise, 16, Merrion Square, *Dublin 2*.
- ISLANDE — Croix-Rouge islandaise, Öldugötu 4, Post Box 872, *Reykjavik*.

- ITALIE — Croix-Rouge italienne, 12, via Toscana, Rome.
- JAMAÏQUE — Croix-Rouge de la Jamaïque, 76, Arnold Road, Kingston 5.
- JAPON — Croix-Rouge du Japon, 1-1-5, Shiba Daimon, Minato-Ku, Tokio 105.
- JORDANIE — Croissant-Rouge jordanien, P.O. Box 10001, Amman.
- KENYA — Croix-Rouge du Kenya, St. John's Gate, P.O. Box 40712, Nairobi.
- RÉPUBLIQUE KHMÈRE — Croix-Rouge khmère, 17, Vithei Croix-Rouge khmère, B.P. 94, Phnom Penh.
- KOWEÏT — Croissant-Rouge de Koweït, P.O. Box 1359, Koweït.
- LAOS — Croix-Rouge lao, B.P. 650, Vientiane.
- LESOTHO — Croix-Rouge du Lesotho, P.O. Box 366, Maseru.
- LIBAN — Croix-Rouge libanaise, rue Général-Spears, Beyrouth.
- LIBÉRIA — Croix-Rouge du Libéria, National Headquarters, 107 Lynch Street P.O. Box 226, Monrovia.
- RÉPUBLIQUE ARABE LIBYENNE — Croissant-Rouge libyen, P.O. Box 541, Benghazi.
- LIECHTENSTEIN — Croix-Rouge du Liechtenstein. Vaduz.
- LUXEMBOURG — Croix-Rouge luxembourgeoise, Parc de la Ville, C.P. 1806, Luxembourg.
- RÉPUBLIQUE MALGACHE — Croix-Rouge malgache, rue Clémenceau, B.P. 1168, Tananarive.
- MALAISIE — Croix-Rouge de Malaisie, Jalan Belfield 519, Kuala Lumpur.
- MALAWI — Croix-Rouge du Malawi, Hall Road, Blantyre. (P.O. Box 30080 Chichiri, Blantyre 3).
- MALI — Croix-Rouge malienne, Route de Koulikora B.P. 280, Bamako.
- MAROC — Croissant-Rouge marocain, B.P. 189, Takaddoum, Rabat.
- MAURITANIE (République de) — Croissant-Rouge mauritanien, avenue Gamal Abdel Nasser, B.P. 344, Nouakchott.
- MEXIQUE — Croix-Rouge mexicaine, Avenida Ejército Nacional N.º 1032, Mexico 10, DF.
- MONACO — Croix-Rouge monégasque, bd de Suisse 27, Monte-Carlo.
- MONGOLIE (République populaire de) — Croix-Rouge de la République populaire de Mongolie, Central Post Office Post Box 537, Oulan-Bator.
- NÉPAL — Croix-Rouge du Népal, Tahachal, P.B. 217, Kathmandu.
- NICARAGUA — Croix-Rouge du Nicaragua, Managua, D.N.
- NIGER — Croix-Rouge du Niger, B.P. 386, Niamey.
- NIGÉRIA — Croix-Rouge du Nigéria, Eko Aketa Close, off. St. Gregory Rd., P.O. Box. 764, Lagos.
- NORVÈGE — Croix-Rouge de Norvège, Parkveien, 33b, Oslo Ad. post.: Postboks 7034 — Oslo 3.
- NOUVELLE-ZÉLANDE — Croix-Rouge néo-zélandaise, Red Cross House, 14, Hill Street, Wellington 1. (P.O. Box 12-140, Wellington North).
- OUGANDA — Croix-Rouge de l'Ouganda, Nabunya Road, P.O. Box 494, Kampala.
- PAKISTAN — Croissant-Rouge du Pakistan, Dr. Daudpota Road, Karachi 4.
- PANAMA — Croix-Rouge de Panama, Apartado postal 668, Zona 1, Panama.
- PARAGUAY — Croix-Rouge paraguayenne, Brasil 216, Asunción.
- PAYS-BAS — Croix-Rouge néerlandaise, 27, Prinsesgracht, La Haye.
- PÉROU — Croix-Rouge péruvienne, Jiron Chancay 881, Lima.
- PHILIPPINES — Croix-Rouge philippine, 860, United Nations Avenue, P.O. Box 280, Manille D-406.
- POLOGNE — Croix-Rouge polonaise, Mokotowska 14, Varsovie.
- PORTUGAL — Croix-Rouge portugaise, Jardim 9 de Abril, 1-5, Lisbonne 3.
- ROUMANIE — Croix-Rouge de la République Socialiste de Roumanie, Strada Biserica Amzei, 29, Bucarest.
- ROYAUME-UNI — Croix-Rouge britannique, 9, Grosvenor Crescent, Londres, S.W.1X 7EJ.
- SAINT-MARIN — Croix-Rouge de Saint-Marin, Palais gouvernemental, Saint-Marin.
- SALVADOR, EL — Croix-Rouge du Salvador, 3ª avenida Norte y 3ª, calle Poniente, 21, San Salvador.
- SÉNÉGAL — Croix-Rouge sénégalaise, Bd. Franklin-Roosevelt. P.O.B. 299, Dakar.
- SIERRA LEONE — Croix-Rouge de Sierra Leone, P.O. Box 427, 6 A, Liverpool Street, Freetown.
- SINGAPOUR — Croix-Rouge de Singapour, 15, Penang Lane, Singapour 9.
- SOMALIE — (République de) Croissant-Rouge somalien P.O. Box 937, Mogadiscio.
- SOUDAN — Croissant-Rouge soudanais, P.O. Box 235, Khartoum.
- RÉPUBLIQUE DE SRI LANKA — Croix-Rouge de Sri Lanka 106, Dharmapala Mawatha, Colombo 7.
- SUÈDE — Croix-Rouge suédoise, Fack, 104 40, Stockholm 14.
- SUISSE — Croix-Rouge suisse. Taubenstrasse 8, Case postale 2699, 3001 Berne.
- SYRIE (République arabe syrienne) — Croissant-Rouge arabe syrien, Bd Mahdi Ben Barake, Damas.
- TANZANIE — Croix-Rouge de Tanzanie, Upanga Road. P.O.B. 1133, Dar es-Salaam.
- TCHÉCOSLOVAQUIE — Croix-Rouge tchécoslovaque, Thunovska, 18, Prague 1.
- THAÏLANDE — Croix-Rouge thaïlandaise, Paribatra Building, Chulalongkorn Memorial Hospital, Bangkok.
- TOGO — Croix-Rouge togolaise, 51, rue Boko Soga, B.P. 655, Lomé.
- TRINITÉ-et-TOBAGO — Croix-Rouge de Trinité-et-Tobago, Regional Community Park, Wrightson Road Extension, P.O. Box 357, Port-of-Spain Trinidad, West Indies.
- TUNISIE — Croissant-Rouge tunisien, 19, rue d'Angleterre, Tunis.
- TURQUIE — Société du Croissant-Rouge turc, Yenisehir, Ankara.
- U.R.S.S. — Alliance des Sociétés de la Croix-Rouge et du Croissant-Rouge de l'U.R.S.S., Tcheremushki, I. Tcheremushkinskii proezd 5, Moscou, B 36.
- URUGUAY — Croix-Rouge uruguayenne, Avenida 8 de Octubre 2990, Montevideo.
- VENEZUELA — Croix-Rouge vénézuélienne, Avenida Andrés Bello, N° 4, Apart. 3185, Caracas.
- RÉPUBLIQUE DÉMOCRATIQUE DU VIETNAM — Croix-Rouge de la République démocratique du Vietnam, 68, rue Bà-Triệu, Hanoi.
- RÉPUBLIQUE DU VIETNAM — Croix-Rouge de la République du Vietnam, rue Hồng Tháp Tu, N° 201, Saigon.
- YUGOSLAVIE — Croix-Rouge de Yougoslavie, Simina ulica broj, 19, Belgrade.
- ZAÏRE (République du) — Croix-Rouge de la République du Zaïre, 41, av. de la Justice B.P. 1712, Kinshasa.
- ZAMBIE — Croix-Rouge de Zambie, P.O. Box R. W. 1. 2838 Brentwood Drive, Lusaka.