

# LES CONVENTIONS DE GENÈVE DU 12 AOÛT 1949 <sup>1</sup>

## Quelques ouvrages

	Fr. suisses
<b>Les Conventions de Genève du 12 août 1949, 3<sup>e</sup> édition, 251 p.</b>	<b>9.—</b>
<b>Commentaire</b> publié sous la direction de M. J. Pictet, membre du CICR et directeur général :	
— <b>Tome I:</b> La Convention de Genève pour l'amélioration du sort des blessés et malades dans les forces armées en campagne — 542 p.	
relié	18.—
broché	15.—
— <b>Tome II:</b> La Convention de Genève pour l'amélioration du sort des blessés, des malades et des naufragés des forces armées sur mer — 333 p.	
relié	23.—
broché	18.—
— <b>Tome III:</b> La Convention de Genève relative au traitement des prisonniers de guerre — 834 p.	
relié	38.—
broché	33.—
— <b>Tome IV:</b> La Convention de Genève relative à la protection des personnes civiles en temps de guerre — 729 p.	
relié	33.—
broché	28.—
<b>Les Conventions de Genève du 12 août 1949:</b>	
— Résumé succinct à l'usage des militaires et du public, 14 p. . . . .	1.50
— Cours de cinq leçons, 114 p. . . . .	7.—
— Recueil méthodique des principaux textes et un schéma de l'organisation de la Croix-Rouge, illustré, 66 p. . . . .	2.—
— Dispositions essentielles, 4 p. . . . .	0.30

\*

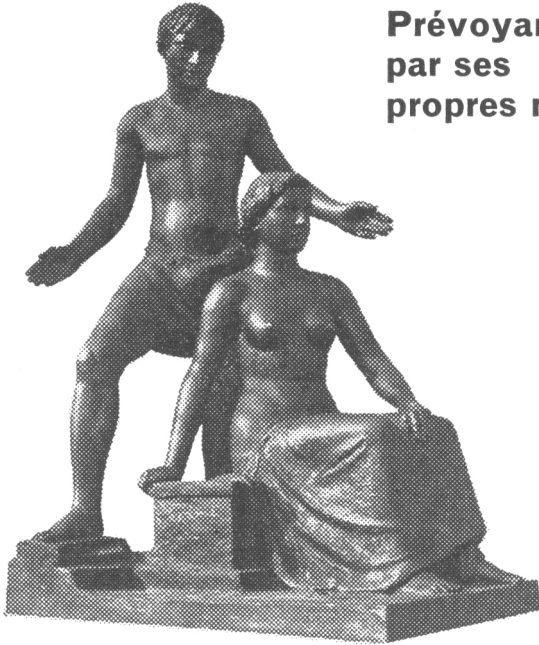
## Diapositives

### Les Conventions de Genève du 12 août 1949:

— Trente diapositives avec commentaire ronéographié. Photographies en couleur de scènes montées à l'aide de figurines . . . . .	25.—
---	------

\*

1) On peut obtenir ces ouvrages, ainsi que les diapositives, auprès du Service d'Information du CICR, 7, avenue de la Paix, CH-1211 Genève 1.



**Prévoyance  
par ses  
propres moyens**

**Société suisse  
d'Assurances générales sur la vie humaine**

**RENTENANSTALT**

Entreprise mutuelle

Fondée en 1857

**Siège à Zurich 2<sup>e</sup>, 40, quai du Général-Guisan**

**Agences générales à :**

Aarau, Bâle, Berne, Bienne, Coire, Fribourg, Genève, Glaris, Lausanne, Lucerne,  
Lugano, Neuchâtel, Romanshorn, Saint-Gall, Sion, Soleure, Winterthour, Zurich

**Sièges spéciaux à :**

Munich — Paris — Amsterdam — Bruxelles

**La plus ancienne et la plus grande des  
sociétés suisses d'assurances sur la vie**



# ***H. Ritschard & Cie. S.A.***

**TRANSPORTS INTERNATIONAUX**

**AGENCE DE VOYAGES**

**GENÈVE, 49, route des jeunes**

**Téléphone 43 76 00 - Télex 22 167**

**Agence de voyages pour Genève:**

**18, place Cornavin - Tél. 32 34 02**

**Change - Billets - Passages maritimes**

**Assurances - Agence en douane**

**Camionnages - Entrepôts**

*Livraison à domicile des billets avion et chemin de fer  
sur simple commande téléphonique*

**Succursales :**

**LAUSANNE - ANNEMASSE (France)**



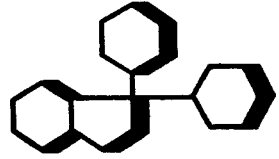
**Spécialités pharmaceutiques**  
issues de notre département de recherche

**Substances de base chimiques**  
et pharmaceutiques

**Fabrication spéciale sur demande**



**SIEGFRIED S.A., ZOFINGUE (Suisse)**



Laboratoires  
**VIFOR S.A.**  
GENEVE



Spécialités pharmaceutiques



**MOSER & SAUVAIN**

Décoration d'intérieurs - Moquettes - Tentures - Rideaux  
Papiers peints - Revêtements de sols

Rue du Rhône 116

Téléphone 36 71 35

4002 BALE Boîte postale  
Aeschenvorstadt 4  
Téléphone (061) 24 78 50  
Telex 62491

8036 ZURICH Boîte postale  
Badenerstrasse 156  
Téléphone (051) 25 05 30  
Télex 53285

8058 ZURICH-KLOTEN  
Frêt aérien  
Téléphone (051) 84 70 88  
Télex 54307

Adresse télégraphique :  
nakutrans

1224 CHÊNE-BOUGERIES/GENÈVE  
4, place de l'Etrier  
Téléphone (022) 35 47 54  
J. Schnittker  
Représ. de Kühne & Nagel



# KÜHNE & NAGEL

SOCIÉTÉ ANONYME

**Transports par chemin de fer, camion, avion et bateau dans le monde entier**

# TRAMARSA

- transports aériens
- Agents maritimes

GENÈVE, 17, rue du Mont-Blanc

Succursales et agences : Bâle, Le Locle, Sion, Zurich

## équipement de bureau



Meubles de bureau en  
bois et en acier  
Machines à écrire  
Calculatrices électroniques  
Appareils à dicter Philips  
Toutes les fournitures  
de bureau

GENÈVE 5-7, rue Lévrier  
(téléphone 32 24 00)

LAUSANNE 18, rue de Bourg  
(téléphone 22 82 33)

OUATE DE  
SCHAFFHOUSE  
QUALITÉ  
EXTRA  
ABSORBANTE

SCHAFFHAUSER  
WATTE  
MIT DER  
GROSSEN  
SAUGKRAFT

**PAPIERS-PEINTS**

**GROSJEAN & Cie S. A.**

61, rue du Rhône — Tél. 24 96 30

Genève

**REVÊTEMENTS DE SOLS**

  
**SIEMENS**

SA DES PRODUITS  
ELECTROTECHNIQUES

**SIEMENS**  
Section médicale

8021 Zurich  
Löwenstrasse 35  
3000 Berne  
Zeughausgasse 20  
1020 Renens  
Rue Bugnon 42

**RADIODIAGNOSTIC**

*radiothérapie*

**PHYSIQUE MÉDICALE**

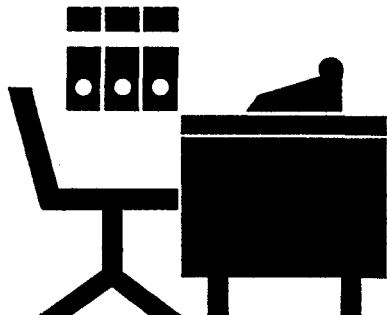
**Médecine nucléaire**

**LAMPES OPÉRATOIRES**

**ÉQUIPEMENTS DENTAIRES**

*postes de surveillance*  
*pour soins intensifs*





**baumann-jeanneret**

INSTALLATIONS COMPLÈTES DE BUREAUX  
ÉTUDES ET DEVIS SUR PLANS EN  
COLLABORATION AVEC LES ARCHITECTES

**1211 GENÈVE 11**  
8, Arquebuse  
Tél. (022) 25 33 10

**1000 LAUSANNE 4**  
7, Saint-Martin  
Tél. (021) 22 24 22

**SABENA**

*BELGIAN World AIRLINES*

Votre agence de voyages vous conseillera :

Genève, Chantepoulet 13  
tél. (022) 32 66 20  
Zurich, Pelikanstr. 37  
tél. (051) 23 27 20

pour vos vols vers

BELGIQUE,  
USA,  
CANADA,  
MEXIQUE,  
AFRIQUE.

SABENA IS MEMBER OF



QUALITY IN AIR TRANSPORT

Tous transports et voyages par

**AIR  
TERRE  
MER**

**DANZAS**

Maison fondée en 1815

**CALORIE**

CHAUFFAGE VENTILATION CLIMATISATION

**GENÈVE**

**EXTRAIT DES STATUTS**  
**DU COMITÉ INTERNATIONAL DE LA CROIX-ROUGE**  
*(adoptés le 25 septembre 1952)*

---

ARTICLE PREMIER. — Le Comité international de la Croix-Rouge (CICR), fondé à Genève en 1863, consacré par les Conventions de Genève et par les Conférences internationales de la Croix-Rouge, est une institution indépendante ayant son statut propre.

Il est partie constitutive de la Croix-Rouge internationale <sup>1</sup>.

ART. 2 — En tant qu'association régie par les articles 60 et suivants du Code civil suisse, le CICR possède la personnalité civile.

ART. 3. — Le CICR a son siège à Genève.

Il a pour emblème la croix rouge sur fond blanc. Sa devise est « *Inter arma caritas* ».

ART. 4. — Le CICR a, notamment, pour rôle :

- a) de maintenir les principes fondamentaux et permanents de la Croix-Rouge, à savoir : l'impartialité, une action indépendante de toute considération raciale, politique, confessionnelle ou économique, l'universalité de la Croix-Rouge et l'égalité des Sociétés nationales de la Croix-Rouge ;
- b) de reconnaître toute Société nationale de la Croix-Rouge nouvellement créée ou reconstituée et répondant aux conditions de reconnaissance en vigueur, et de notifier cette reconnaissance aux autres Sociétés nationales ;
- c) d'assumer les tâches qui lui sont reconnues par les Conventions de Genève, de travailler à l'application fidèle de ces Conventions et de recevoir toute plainte au sujet de violations alléguées des Conventions humanitaires ;
- d) d'agir, en sa qualité d'institution neutre, spécialement en cas de guerre, de guerre civile ou de troubles intérieurs ; de s'employer en tout temps à ce que les victimes militaires et civiles desdits conflits et de leurs suites directes reçoivent protection et assistance, et de servir, sur le plan humanitaire, d'intermédiaire entre les parties ;
- e) de contribuer, en vue desdits conflits, à la préparation et au développement du personnel et du matériel sanitaires, en collaboration avec les organisations de la Croix-Rouge et les Services de santé militaires et autres autorités compétentes ;
- f) de travailler au perfectionnement du droit international humanitaire, à la compréhension et à la diffusion des Conventions de Genève et d'en préparer les développements éventuels ;
- g) d'assumer les mandats qui lui sont confiés par les Conférences internationales de la Croix-Rouge.

Le CICR peut en outre prendre toute initiative humanitaire qui entre dans son rôle d'institution spécifiquement neutre et indépendante et étudier toute question dont l'examen par une telle institution s'impose.

ART. 6 (alinéa premier). — Le CICR se recrute par cooptation parmi les citoyens suisses. Le nombre de ses membres ne peut dépasser vingt-cinq.

---

<sup>1</sup> La Croix-Rouge internationale comprend les Sociétés nationales de la Croix-Rouge, le Comité international de la Croix-Rouge et la Ligue des Sociétés de la Croix-Rouge. L'expression « Sociétés nationales de la Croix-Rouge » couvre également les Sociétés du Croissant-Rouge et la Société du Lion-et-Soleil-Rouge.

## ADRESSES DES COMITÉS CENTRAUX

- AFGHANISTAN — Croissant-Rouge afghan, *Kaboul*.
- AFRIQUE DU SUD (République) — Croix-Rouge sud-africaine, Cor. Kruis & Market Streets, P.O.B. 8726, *Johannesburg*.
- ALBANIE — Croix-Rouge albanaise, 35, Rruga e Barrikadavet, *Tirana*.
- ALGÉRIE — Comité central du Croissant-Rouge algérien, 15 bis, boulevard Mohamed V, *Alger*.
- ALLEMAGNE (République démocratique) — Croix-Rouge allemande dans la République démocratique allemande, 2, Kaitzerstrasse, *Dresde A 1*.
- ALLEMAGNE (République fédérale) — Croix-Rouge allemande dans la République fédérale d'Allemagne, 71, Friedrich-Ebert-Allee, 5300 *Bonn 1*, Postfach.
- ARABIE SÉOUDITE — Croissant-Rouge de l'Arabie Séoudite, *Riyad*.
- RÉPUBLIQUE ARABE UNIE — Croissant-Rouge de la République Arabe Unie, rue Ramsès, 34, *Le Caire*.
- ARGENTINE — Croix-Rouge argentine, H. Yri-goyen 2068, *Buenos Aires*.
- AUSTRALIE — Croix-Rouge australienne, 122-128 Flinders Street, *Melbourne, C.1*.
- AUTRICHE — Croix-Rouge autrichienne, 3, Guss-hausstrasse, Postfach 39, *Vienne IV*.
- BELGIQUE — Croix-Rouge de Belgique, 98, chaussée de Vleurgat, *Bruxelles 5*.
- BIRMANIE — Croix-Rouge de Birmanie 42, Strand Road, Red Cross Building, *Rangoon*.
- BOLIVIE — Croix-Rouge bolivienne, avenue Simon-Bolivar, 1515 (Casilla 741), *La Paz*.
- BRÉSIL — Croix-Rouge brésilienne, Prata da Cruz Vermelha, 12 ZC/86, *Rio de Janeiro*.
- BULGARIE — Croix-Rouge bulgare, 1, boul. S. S. Bizuzov, *Sofia*.
- BURUNDI — Croix-Rouge du Burundi, B.P. 324 rue du Marché 3, *Bujumbura*.
- CAMBODGE — Croix-Rouge cambodgienne, 17, Vithei Croix-Rouge cambodgienne, B.P. 94, *Phnom-Penh*.
- CAMEROUN — Comité central de la Croix-Rouge camerounaise, rue Henri-Dunant, Boîte postale 631, *Yaoundé*.
- CANADA — Croix-Rouge canadienne, 95, Wellesley Street East, *Toronto, 284, (Ontario)*
- CEYLAN — Croix-Rouge de Ceylan, 106, Dharmapala Mawatte, *Colombo VII*.
- CHILI — Croix-Rouge chilienne, Avenida Santa Maria, 0150 Correo, 15, Casilla 246. V., *Santiago de Chile*.
- CHINE — Croix-Rouge chinoise, 22, Kanmien Hutung, *Pékin, E*.
- COLOMBIE — Croix-Rouge colombienne, Carrera 7a, N° 34-65, Apartado Nacional 1110, *Bogota D.E.*
- CONGO — Croix-Rouge du Congo, 41, av. Valcke, B.P. 1712, *Kinshasa*.
- CORÉE (République de) — Croix-Rouge de la République de Corée, 32-3 Ka Nam San Dong, *Séoul*.
- CORÉE (République démocratique populaire de) — Croix-Rouge de la République démocratique populaire de Corée, *Pyeongyang*.
- COSTA RICA — Croix-Rouge costaricienne, Apartado 1025, *San José*.
- COTE D'IVOIRE — Croix-Rouge de Côte d'Ivoire, B.P. 1244, *Abidjan*.
- CUBA — Croix-Rouge cubaine, Calle 23 201 esq. IX Vedado, *La Havane*.
- DAHOMEY — Société nationale de la Croix-Rouge du Dahomey, B.P. 1, *Porto-Novo*.
- DANEMARK — Croix-Rouge danoise, Ny Vester-gade 17, *Copenhague K*.
- RÉPUBLIQUE DOMINICAINE — Croix-Rouge dominicaine, Calle Galvan, 24, Apartado 1293, *Saint-Domingue*.
- ÉQUATEUR — Croix-Rouge équatorienne, Calle de la Cruz Roja y avenida Colombia 118, *Quito*.
- ESPAGNE — Croix-Rouge espagnole, Eduardo Dato, 16, *Madrid, 10*.
- ÉTATS-UNIS — Croix-Rouge américaine, National Headquarters, 17th and D. Streets, N.W., *Washington 6, D.C.*
- ÉTHIOPIE — Croix-Rouge éthiopienne, Red Cross Road N° 1, P.O. Box 195, *Addis-Abèba*.
- FINLANDE — Croix-Rouge de Finlande, Tehtaan-katu, 1 A, P.O.B. 14168, *Helsinki 14*.
- FRANCE — Croix-Rouge française, 17, rue Quentin-Bauchart, *Paris (8°)*.
- GHANA — Croix-Rouge du Ghana, P.O. Box 835, *Accra*.
- GRANDE-BRETAGNE — Croix-Rouge britannique, 9, Grosvenor Crescent, *Londres, S.W.1*.
- GRÈCE — Croix-Rouge hellénique, Rue Lycavittou, 1, *Athènes 135*.
- GUATÉMALA — Croix-Rouge du Guatemala, 3<sup>a</sup> Calle 8-40, Zona 1, *Guatemala C.A.*
- GUYANE — Croix-Rouge de Guyane, P.O. Box 351, Eve Leary, *Georgetown*.
- HAÏTI — Croix-Rouge haïtienne, place des Nations-Unies, B.P. 1337, *Port-au-Prince*.
- HAUTE-VOLTA — Croix-Rouge voltaïque, B.P. 340, *Ouagadougou*.
- HONDURAS — Croix-Rouge de Honduras, Calle Henri-Dunant N° 516, *Tegucigalpa*.
- HONGRIE — Croix-Rouge hongroise, Arany Janos utca, 31, *Budapest V*.
- INDE — Croix-Rouge de l'Inde, Red Cross Road 1, *La Nouvelle-Delhi, 1*.
- INDONÉSIE — Croix-Rouge indonésienne, Tanah Abang Barat, 66, P.O. Box 2009, *Djakarta*.
- IRAK — Croissant-Rouge de l'Irak, Al Mansour, *Bagdad*.
- IRAN — Société du Lion-et-Soleil-Rouge de l'Iran, Avenue Ark, *Téhéran*.

## ADRESSES DES COMITÉS CENTRAUX

- IRLANDE — Croix-Rouge irlandaise, 16, Merrion Square, *Dublin 2*.
- ISLANDE — Croix-Rouge islandaise, Øldugøtu 4, Post Box 872, *Reykjavik*.
- ITALIE — Croix-Rouge italienne, 12, via Toscana, *Rome*.
- JAMAÏQUE — Croix-Rouge de la Jamaïque, 76, Arnold Road, *Kingston 5*.
- JAPON — Croix-Rouge du Japon, 5, Shiba Park, Minato-Ku, *Tokio*.
- JORDANIE — Croissant-Rouge jordanien, P.O. Box 10001, *Amman*.
- KÉNYA — Croix-Rouge du Kenya, St. John's Gate, B.O. Box 712, *Nairobi*.
- KOWEÏT — Croissant-Rouge de Koweït, P.O. Box 1359, *Koweït*.
- LAOS — Croix-Rouge lao, B.P. 650, *Vientiane*.
- LIBAN — Croix-Rouge libanaise, rue Général-Spears, *Beyrouth*.
- LIBÉRIA — Croix-Rouge du Libéria, National Headquarters, Corner of Tubman boulevard and 9th Street Sinkor, P.O. Box 226, *Monrovia*.
- RÉPUBLIQUE ARABE LIBYENNE — Croissant-Rouge libyen, Berka Omar Mukhtar Street, P.O. Box 541, *Benghazi*.
- LIECHTENSTEIN — Croix-Rouge du Liechtenstein, *Vaduz*.
- LUXEMBOURG — Croix-Rouge luxembourgeoise, Parc de la Ville, C.P. 234, *Luxembourg*.
- MADAGASCAR — Croix-Rouge de la République malgache, rue Clemenceau, B.P. 1168, *Tananarive*.
- MALAISIE — Croix-Rouge de Malaisie, Jalan Belfield 519, *Kuala Lumpur*.
- MALI — Croix-Rouge malienne, Route de Koulikora, B.P. 280, *Bamako*.
- MAROC — Croissant-Rouge marocain, rue Benzakour, B.P. 189, *Rabat*.
- MEXIQUE — Croix-Rouge mexicaine, Avenida Ejercito Nacional N° 1032, *Mexico, 10, DF*.
- MONACO — Croix-Rouge monégasque, bd de Suisse, 27, *Monte-Carlo*.
- MONGOLIE (République populaire de) — Croix-Rouge de la République populaire de Mongolie, Central Post Office, Post Box 537, *Oulan-Bator*.
- NÉPAL — Croix-Rouge du Népal, Tripureswore, P.B. 217, *Kathmandu*.
- NICARAGUA — Croix-Rouge du Nicaragua, 12, Avenida Noroeste, *Managua, D.N.*
- NIGER — Croix-Rouge du Niger, B.P. 386, *Niamey*.
- NIGÉRIA — Croix-Rouge du Nigéria, Eko Akete Close, Ikoyi, Yaba, P.O. Box 764, *Lagos*.
- NORVÈGE — Croix-Rouge de Norvège, Parkveien, 33b, *Oslo 3*.
- NOUVELLE-ZÉLANDE — Croix-Rouge néo-zélandaise, 61, Dixon Street, P.O.B. 6073, *Wellington, C.2*.
- OUGANDA — Croix-Rouge de l'Ouganda, 57, Roseberry Street, P.O. Box 494, *Kampala*.
- PAKISTAN — Croix-Rouge du Pakistan, Frere Street, *Karachi 4*.
- PANAMA — Croix-Rouge de Panama, Apartado 668, *Panama*.
- PARAGUAY — Croix-Rouge paraguayenne, calle André Barbero y Artigas 33, *Asuncion*.
- PAYS-BAS — Croix-Rouge néerlandaise, 27, Prinsessegracht, *La Haye*.
- PÉROU — Croix-Rouge péruvienne, Jiron Chancay 881, *Lima*.
- PHILIPPINES — Croix-Rouge philippine, 860, United Nations Avenue, P.O. Box 280, *Manille*.
- POLOGNE — Croix-Rouge polonaise, Mokotowska 14, *Varsovie*.
- PORTUGAL — Croix-Rouge portugaise, Secrétariat général, Jardim 9 de Abril, 1-5, *Lisbonne 3*.
- ROUMANIE — Croix-Rouge de la République Socialiste de Roumanie, Strada Biserica Amzei, 29, *Bucarest*.
- SAINT-MARIN — Croix-Rouge de Saint-Marin, Palais gouvernemental, *Saint-Marin*.
- SALVADOR, EL — Croix-Rouge du Salvador, 3ª avenida Norte y 3ª, calle Poniente, 21, *San Salvador*.
- SÉNÉGAL — Croix-Rouge sénégalaise, Bld. Franklin-Roosevelt, P.O.B. 299, *Dakar*.
- SIERRA LEONE — Croix-Rouge de Sierra Leone, P.O. Box 427, 6, Liverpool Street, *Freetown*.
- SOMALIE — (République de) Croissant-Rouge somalien P.O. Box 937, *Mogadiscio*.
- SOUDAN — Croissant-Rouge soudanais, P.O. Box 235, *Khartoum*.
- SUÈDE — Croix-Rouge suédoise, Artillerigatan, 6, 10440 *Stockholm 14*.
- SUISSE — Croix-Rouge suisse, Taubenstrasse, 8, Case postale 2699, 3001 *Berne*.
- SYRIE — Croissant-Rouge syrien, 13, rue Abi-Ala-Almaari, *Damas*.
- TANZANIE — Croix-Rouge de Tanganyika, Upanga Road, P.O.B. 1133, *Dar-es-Salaam*.
- TCHÉCOSLOVAQUIE — Croix-Rouge tchécoslovaque, Thunovska, 18, *Prague 1*.
- THAÏLANDE — Croix-Rouge thaïlandaise, King Chulalongkorn Memorial Hospital, *Bangkok*.
- TOGO — Croix-Rouge togolaise, 19, avenue des Alliés, B.P. 655, *Lomé*.
- TRINITÉ-et-TOBAGO — Croix-Rouge de Trinité-et-Tobago, 48, Pembroke Street, P.O. Box 357, *Port of Spain*.
- TUNISIE — Croissant-Rouge tunisien, 19, rue d'Angleterre, *Tunis*.
- TURQUIE — Société du Croissant-Rouge turc, Yenisehir, *Ankara*.
- U.R.S.S. — Alliance des Sociétés de la Croix-Rouge et du Croissant-Rouge de l'U.R.S.S., Tcheremushkinskii proezd 5, *Moscou, W 36*.
- URUGUAY — Croix-Rouge uruguayenne, Avenida 8 de Octubre 2990, *Montevideo*.
- VENEZUELA — Croix-Rouge vénézuélienne, Avenida de Andrés Bello, N° 4, Apart. 3185, *Caracas*.
- VIETNAM (République démocratique du) — Croix-Rouge de la République démocratique du Vietnam, 68, rue Bà-Triêu, *Hanoi*.
- VIETNAM (République du) — Croix-Rouge de la République du Vietnam, rue Hồng Thập Tu, N° 201, *Saigon*.
- YOUgoslavIE — Croix-Rouge yougoslave, Simina ulica broj, 19, *Belgrade*.
- ZAMBIE — Croix-Rouge de Zambie, P.O. Box R. W. 1, *Lusaka*.